

ЖИВИТЕ ДОЛЬШЕ!

«КЛЕЩЕВОЕ ВРЕМЯ»



гивают передние лапки и водят ими из стороны в сторону. На передних лапках располагаются органы, воспринимающие запахи. Таким образом клещ определяет направление на жертву.

КАК ВПИВАЕТСЯ КЛЕЩ, ЦИКЛ ЕГО ЖИЗНИ

Обосновавшись на животном, клещ выбирает место для питания. В большинстве случаев это область головы и шеи, там, где животное не может достать зубами и уничтожить паразита. У человека присосавшихся паразитов обычно обнаруживают в подмышечных впадинах, в паховой области и на волосистой части головы.

Затем клещ погружает свои ротовые части (так называемый хоботок) в кожу и, прорезая ее, добирается до подкожных кровеносных сосудов, откуда и сосет кровь. Надежно закрепиться ему помогают зубчики на хоботке, направленные назад, и первая порция слюны, которая быстро затвердевает и приклеивает ротовые органы к коже, подобно цементу.

ПЕРВЫЕ СИМПТОМЫ

Клещевой энцефалит: Характерно повышение температуры через 2–4 дня после укуса клеща. Температура держится около двух дней и возвращается к нормальным показателям. Повторное повышение температуры на 8–10 день.

Боррелиоз (болезнь Лайма): Повышение температуры характерно в середине развития болезни, как один из вторичных симптомов заболевания, сочетается с мигренями, ознобом, мышечной и суставной болью. ■

Клещи — одна из самых разнообразных и древних групп членистоногих на Земле.

Некоторые из них приспособились к питанию кровью животных и стали паразитами. Среди паразитов наиболее известны иксодовые клещи, которые обитают на всех континентах, включая Антарктиду и переносят возбудителей болезней человека с природной очаговостью: клещевого энцефалита (основные переносчики — таежный клещ *Ixodes persulcatus* и *Ixodes ricinus*), клещевого боррелиоза (болезни Лайма), сыпного клещевого тифа и других.

Реальное эпидемиологическое значение в нашей стране имеют только два вида:

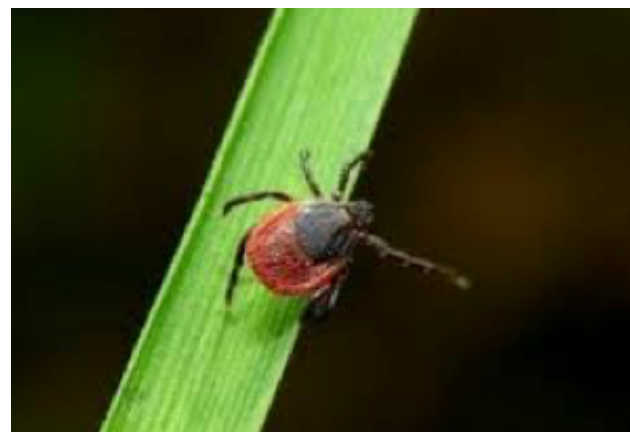
- Таежный клещ – обитает в азиатской и в ряде районов европейской части.
- Европейский лесной клещ – обитает в европейской части.

Максимальное количество случаев укусов клещей регистрируют в Сибирском, Приволжском, Уральском федеральных округах, минимальное — в Южном и Северо-Кавказском.

МЕСТА МАКСИМАЛЬНОГО РИСКА СТОЛКНОВЕНИЯ С КЛЕЩАМИ?

Клещи влаголюбивы, и поэтому их численность наиболее велика в хорошо увлажненных местах.

Следует запомнить характерные ландшафты, где в конце апреля – начале июля численность клещей наиболее высока и где высок риск заражения клещевым энцефалитом в данный период: лиственные леса, заваленные буреломом участки леса, овраги, долины рек, луга.



КАК НАПАДАЮТ КЛЕЩИ

Клещи подстерегают свою добычу, сидя на концах травинки, торчащих вверх палочек и веточек. При приближении потенциальной жертвы клещи принимают позу активного ожидания: вытя-

СРЕДСТВА ЗАЩИТЫ ОТ КЛЕЩЕЙ

При посещении мест, где могут быть клещи, рекомендуется одеваться в светлую, однотонную, плотно прилегающую к телу одежду с длинными рукавами, чтобы было легче заметить ползающих клещей. Голову следует покрывать головным убором. Штаны заправлять в носки.

Самостоятельные осмотры необходимо проводить во время прогулки через каждые 2 часа и еще раз дома. В особенности тщательно нужно обследовать участки тела, покрытые волосами.

Дома следует сразу сменить одежду, белье, тщательно их осмотреть, выстирать и выгладить. Нельзя оставлять эту одежду возле кровати или спать в ней. Вытряхивание одежды не всегда избавит ее от клещей.

Все продающиеся средства в зависимости от действующего вещества делятся на 3 группы:

- Репеллентные – отпугивают клещей.
- Акарицидные – убивают!
- Инсектицидно-репеллентные – препараты комбинированного действия, то есть убивающие и отпугивающие клещей. ■

МИФЫ О КЛЕЩАХ

№1. ОПАСНЫЕ КЛЕЩИ ВОДЯТСЯ ТОЛЬКО В СИБИРИ И НА ДАЛЬНЕМ ВОСТОКЕ

НА САМОМ ДЕЛЕ. Увы. Это не так. И хотя 70% случаев клещевого вирусного энцефалита чаще всего регистрируются в Сибири и на Урале, неблагополучными территориями по заболеваемости этим недугом также являются Тверская, Ярославская, Костромская, Ленинградская области. В число природных очагов клещевого боррелиоза, помимо вышеперечисленных, входят также Томская, Свердловская, Вологодская области. В том числе – и Подмосковье.

№2. КЛЕЩИ ОПАСНЫ ТОЛЬКО В МАЕ-ИЮНЕ

НА САМОМ ДЕЛЕ. Первый период активности клещей в нашей стране начинается уже в первых числах апреля и продолжается до середины июня. При этом наибольшее количество укусов традиционно регистрируется в мае. Но в августе приходит время второй волны клещевой агрессии, завершающейся только к... октябрю.

№3. РЕПЕЛЛЕНТЫ – НАДЕЖНАЯ ЗАЩИТА ОТ КЛЕЩЕЙ

НА САМОМ ДЕЛЕ. Полностью полагаться на эти средства не стоит. Даже при их нанесении в полном соответствии с инструкцией они выветриваются уже через несколько часов и требуют периодического повторения процедуры. А противоклещевых препаратов, наносимых непосредственно на тело, не существует. К тому же у клещей, чувствуя близость кровеносных сосудов, скорость присасывания возрастает настолько, что акаридозные вещества, отравляющие клещей, не успевают предотвратить укус.

№4. УКУС КЛЕЩА ЗАМЕТЕН: ВОКРУГ НЕГО ВОЗНИКАЕТ ХАРАКТЕРНОЕ УВЕЛИЧИВАЮЩЕЕСЯ В РАЗМЕРАХ ПОКРАСНЕНИЕ (ЭРИТЕМА)

НА САМОМ ДЕЛЕ. Этот опознавательный знак актуален лишь в отношении боррелиоза. И то не всегда. В 50% случаев укус клеща протекает без эритемы. К тому же во время укуса клещ выделяет обезболивающее вещество. Отсюда правило: придя домой с лесной прогулки, тщательно осмотрите свою одежду и тело и примите душ.

ЧТО ДЕЛАТЬ, ЕСЛИ УКУСИЛ КЛЕЩ

В любом случае при укусе клеща обязательно обратитесь к врачу!

Первичную консультацию всегда можно получить по телефону «03» или по номеру «112» при звонке с мобильного телефона.

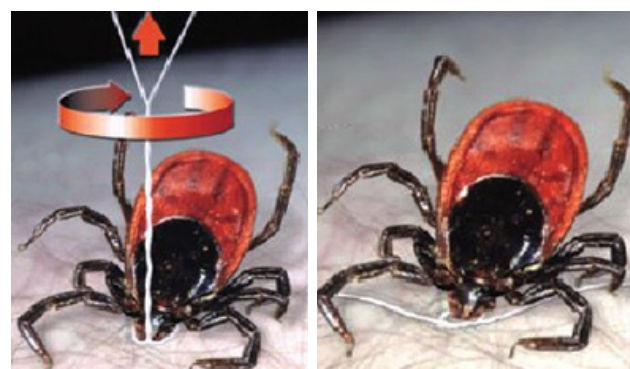
Следует иметь в виду, что вероятность заболевания клещевым энцефалитом зависит от количества вируса, проникающего при «укусе» клеща (то есть времени, в течение которого клещ находился в присосавшемся состоянии), удаление впившегося паразита является безотлагательным мероприятием!

КАК ПРАВИЛЬНО УДАЛИТЬ КЛЕЩА

Присосавшегося к телу клеща удаляют следующим образом:

■ Необходимо капнуть на клеща капельку растительного масла, затем через 1–2 минуты, слегка оттягивая брюшко клеща, наложить на его головную часть у самой поверхности кожи нитяную петлю и осторожными покачиваниями за оба конца нитки извлечь клеща вместе с хоботком.

■ Место присасывания клеща следует сразу же обработать 3–5% настойкой йода.



Удаление клеща необходимо производить с осторожностью, не сдавливая руками его тело, поскольку при этом возможно выдавливание содержимого клеща вместе с возбудителями болезней в ранку. Важно не разорвать клеща при удалении – оставшаяся в коже часть может вызвать воспаление и нагноение. При этом стоит учесть, что при отрыве головки клеща процесс инфицирования может продолжаться, так как в слюнных железах и протоках присутствует значительная концентрация вируса клещевого энцефалита.

После удаления клеща необходимо правильно сохранить его для дальнейшего исследования, завернув во влажную марлю, бинт или вату, и передать для исследования на зараженность врачу-инфекционисту. Это можно сделать по указанным в данной брошюре адресам. ■